



HT40MA

**ПРЕДПУСКОВОЙ ПОДОГРЕВАТЕЛЬ ДВИГАТЕЛЯ
РУКОВОДСТВО ПОЛЬЗОВАТЕЛЯ**



Москва, Бережковская набережная, 12Г, +7 (495) 661-76-48 (49)

1. ОПИСАНИЕ

Подогреватели серии HT 40MA применяются для предпускового подогрева двигателей внутреннего сгорания автомобилей, спецтехники и дизель генераторов с рабочим объемом от 13 до 25 литров. Корпус подогревателя изготовлен из алюминия и обладает высокой прочностью.

Отличная ремонтпригодность, все запасные части подогревателя заменяемы, и всегда доступны для заказа на складе.

В отличие от автономных подогревателей, данные модели работают при любых отрицательных температурах окружающей среды в естественных условиях.

Подогреватели оснащены двумя встроенными термостатами, рабочим и аварийным.

Информативная световая индикация режимов работы.

Автозащита от перегрева с кнопкой взвода в рабочее состояние.

Антикоррозийное и морозостойчивое исполнение всех элементов.

Компактные размеры позволяют осуществлять установку в самых труднодоступных местах.

2. ПРОИЗВОДИТЕЛЬНОСТЬ И ХАРАКТЕРИСТИКИ

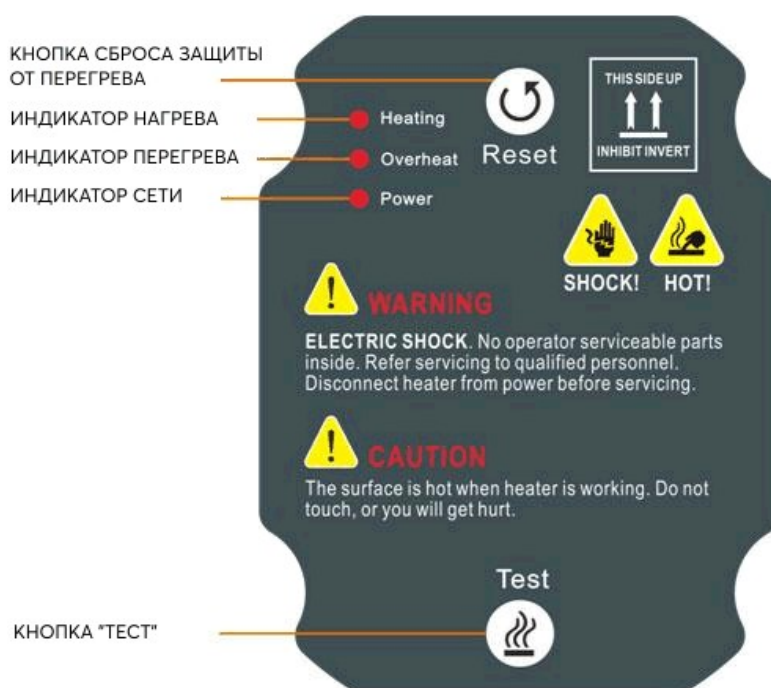
- Корпус нагревателя из тонкого литого алюминия и специальная обработка поверхности с высокой коррозионной стойкостью.
- Внутренняя часть и торцевая крышка из нержавеющей стали с высокой коррозионной стойкостью.
- Температура охлаждающей жидкости регулируется термостатом, который установлен внутри нагревателя. Он отличается простотой подключения и высокой надежностью.
- Световые индикаторы питания, нагрева и защиты от перегрева позволяют легко отслеживать состояние нагревателя.
- В нижней части нагревателя имеется сливной клапан с уплотнительным кольцом, который можно использовать для стравливания воздуха и слива антифриза.
- Оба из двух патрубков для антифриза имеют односторонний впускной клапан.
- Кнопка "Test" для тестового запуска подогревателя.
- Двойная защита от перегрева, встроенные рабочий и аварийный термостаты.
- Простая установка практически на любой двигатель.
- Морозостойчивое исполнение всех элементов подогревателя.

3. ТЕХНИЧЕСКИЕ ХАРАКТЕРИСТИКИ

Таблица 1 – НТ40МА Спецификация

Наименование	НТ40МА
Мощность	4000W
Напряжение	AC 240V
Сила тока	16.7A
Объем двигателя (L)	(13~25)L
Термостат	НТ40МА Off: (40±3)°C Reset: (25±5)°C
	НТ40МА-1 Off: (50±3)°C Reset: (35±5)°C
	НТ40МА-2 Off: (60±3)°C Reset: (45±5)°C
Аварийный термостат	Off: (95 ± 4)°C Reset: manual reset (temperature bellows 80 °C)
Сопротивление	≥50MΩ
Электростойкость	AC 1.5kV 1min, ≤2.5mA
Вход и Выход (размеры)	3/4"(φ19mm)
Макс. давление	0.5MPa
Степень защиты	IP54
Виброустойчивость	(5~8)Hz; Amplitude±7.5mm; Triaxial
	(8~500)Hz; a=2g; Triaxial
Ударопрочность	Half-sine Wave; a _{peak} =50g; Triaxial
Рабочая Температура	-40°C~+70 °C
Температура хранения	-40 °C~+70 °C
Размеры	445mm×375mm×210mm
Вес (вкл. аксессуары)	5.6kg

4. ПАНЕЛЬ ИНДИКАЦИИ И КОНТРОЛЯ

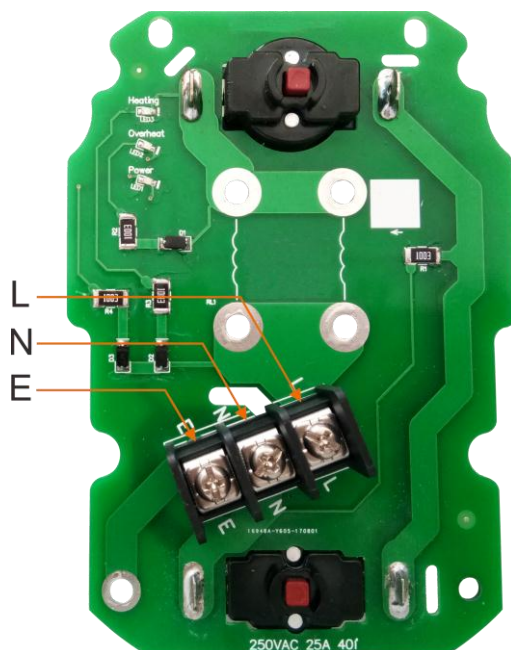


5. ПОДКЛЮЧЕНИЕ К СЕТИ



Установите водонепроницаемое соединение для сетевого кабеля после того, как удалите заглушку входа.

Пропустите кабель через резьбовое отверстие корпуса для подключения к клеммам L, N, E соответственно (L - фаза, N - ноль, E - земля).



6. ИНСТРУКЦИЯ ПО УСТАНОВКЕ

Перед использованием установить нагреватель в соответствии со схемой установки на двигатель.

Обратите внимание на направление входа и выхода нагревателя. Убедитесь, что нагреватель расположен ниже точки забора охлаждающей жидкости из двигателя и что из нагревателя стравлен весь воздух и он полностью заполнен охлаждающей жидкостью.

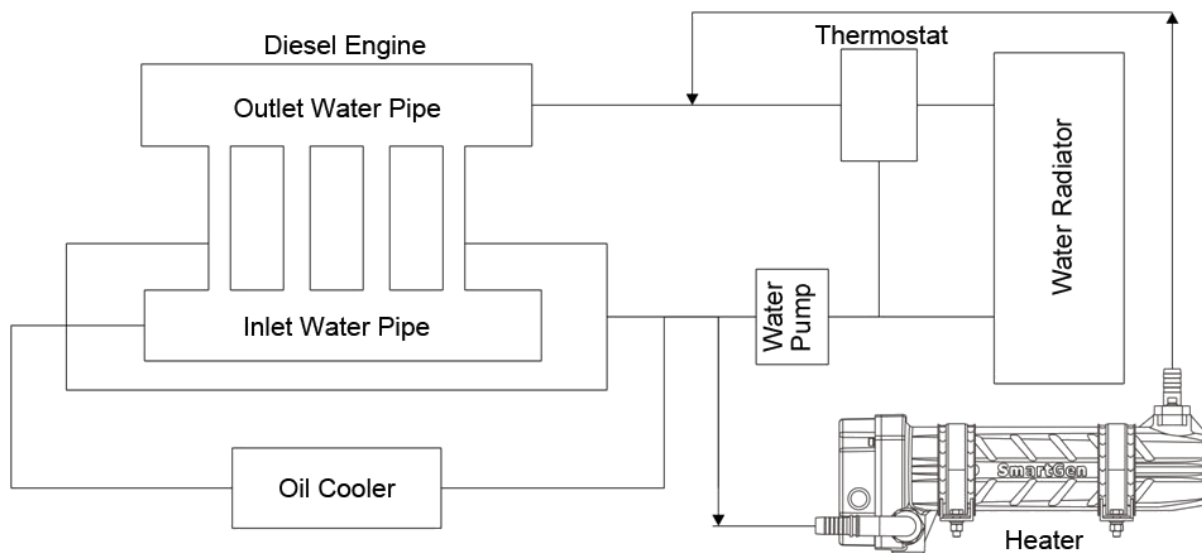


Рис 1 - Схема работы подогревателя

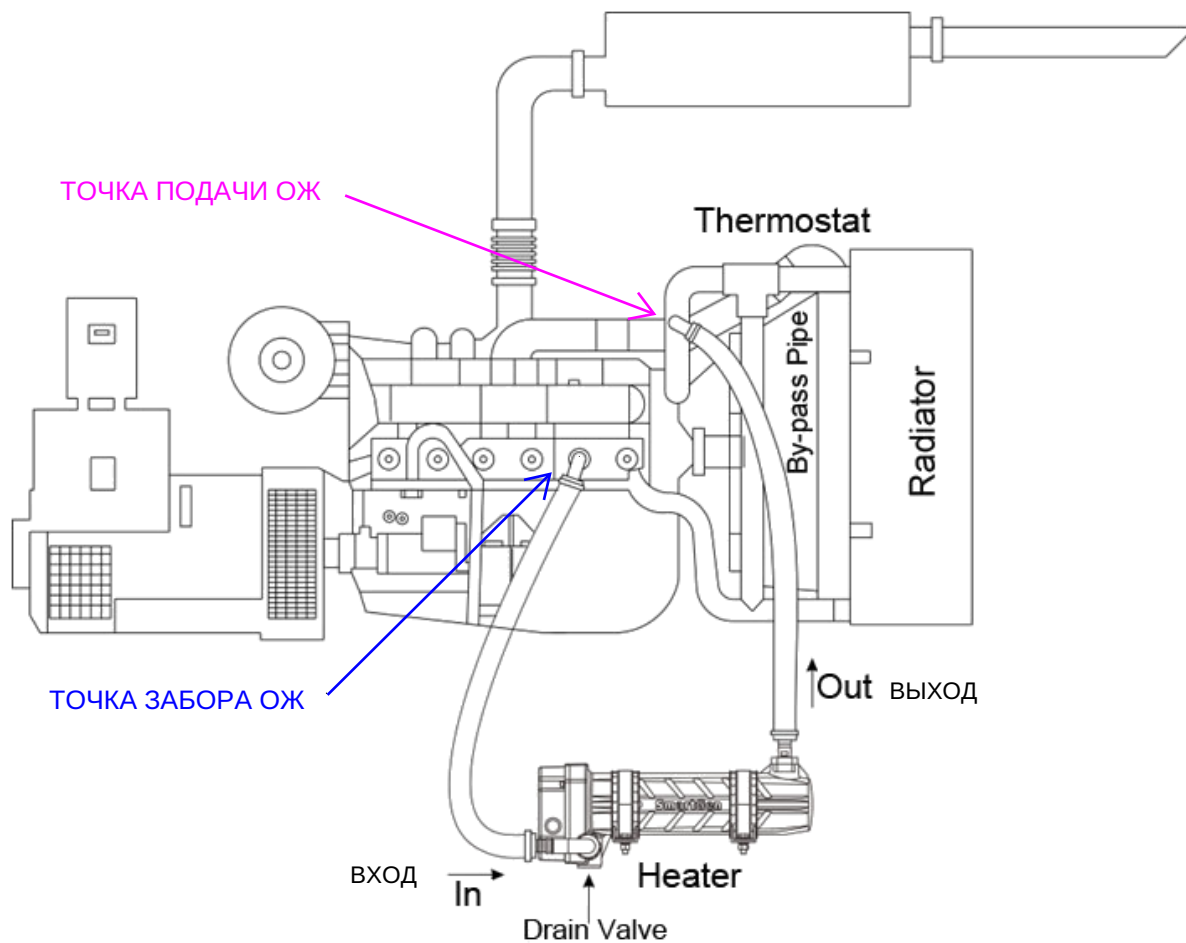


Рис 2 - Схема установки подогревателя

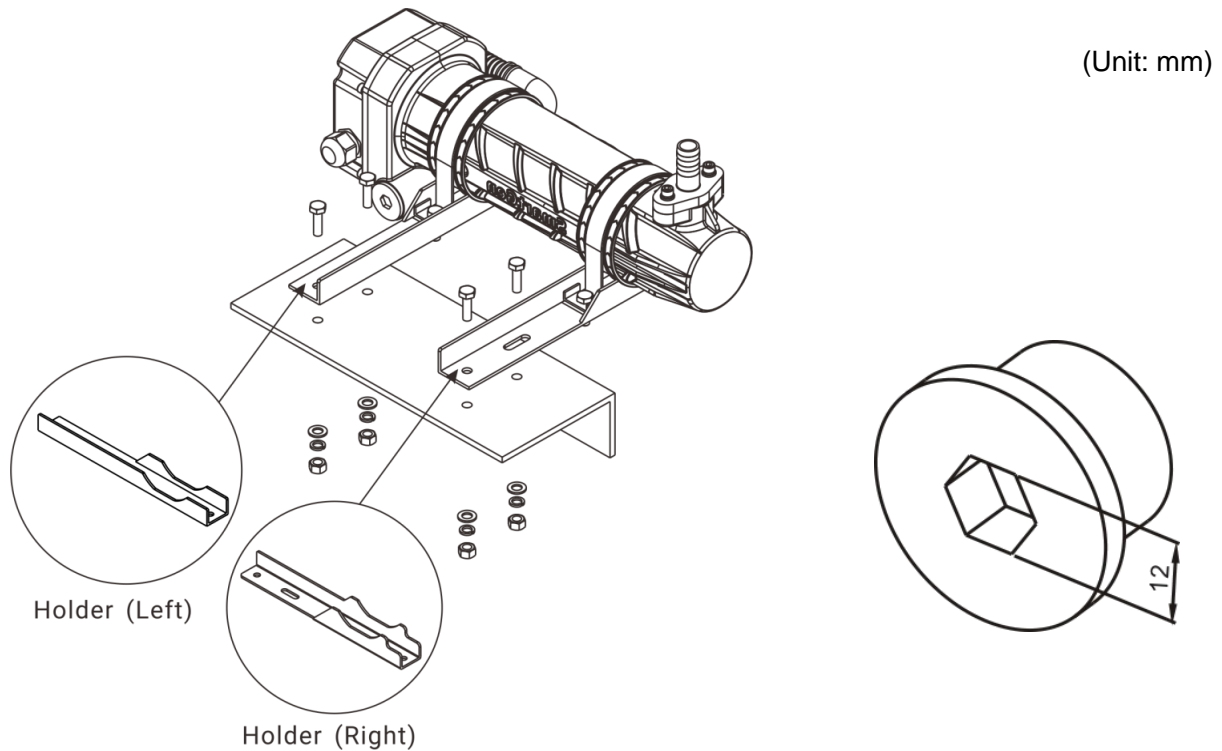


Рис. 3 - Крепеж подогревателя

Рис.4- Сливной клапан для антифриза

7. ОПЕРАЦИИ

7.1 ПРОВЕРКА

Работоспособность подогревателя вы всегда можете проверить нажав на кнопку "Тест".

7.2 СБРОС ЗАЩИТЫ ОТ ПЕРЕГРЕВА

Когда загорится индикатор тревоги о перегреве, нагреватель перейдет в состояние защиты от перегрева и прекратит нагрев. Если температура нагревателя опускается ниже предельной температуры сброса термостата защиты от перегрева (+80 C), вам нужно нажать кнопку сброса, и нагреватель снова перейдет в автоматический режим.

8. ВНИМАНИЕ!

Перед включением подогревателя убедитесь, что из подогревателя вышел весь воздух и он полностью заполнился антифризом.

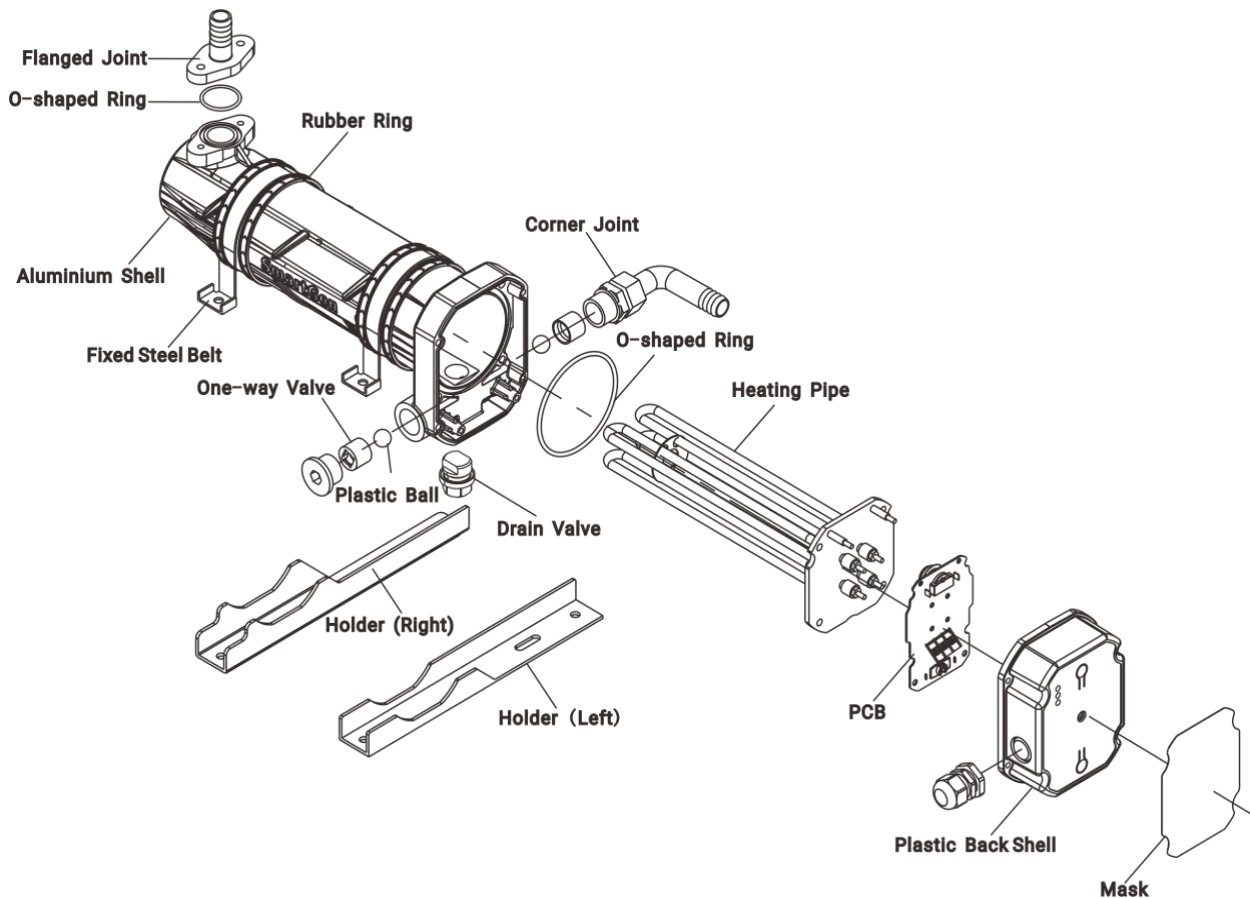
Система охлаждения двигателя должна быть чистой. Грязь и отложения в системе приведут к образованию накипи на поверхности нагревательного элемента и быстрому выходу его из строя.

Настоятельно рекомендуется использовать соответствующий антифриз.

Подогреватель должен быть надежно заземлен.

Сливной клапан: Можно открыть или закрыть с помощью шестигранного ключа.

9. СТРУКТУРА ПОДОГРЕВАТЕЛЯ



10. ВАЖНО!



Ошибки в прокладывании шлангов

ВНИМАНИЕ! Если соединительные шланги имеют W-образный изгиб или обратный U-образный изгиб, то это приведет к их завоздушиванию и как следствие выходу из строя подогревателя. Перед включением подогревателя обязательно устраните данные ошибки!

11. ГАБАРИТНЫЕ РАЗМЕРЫ

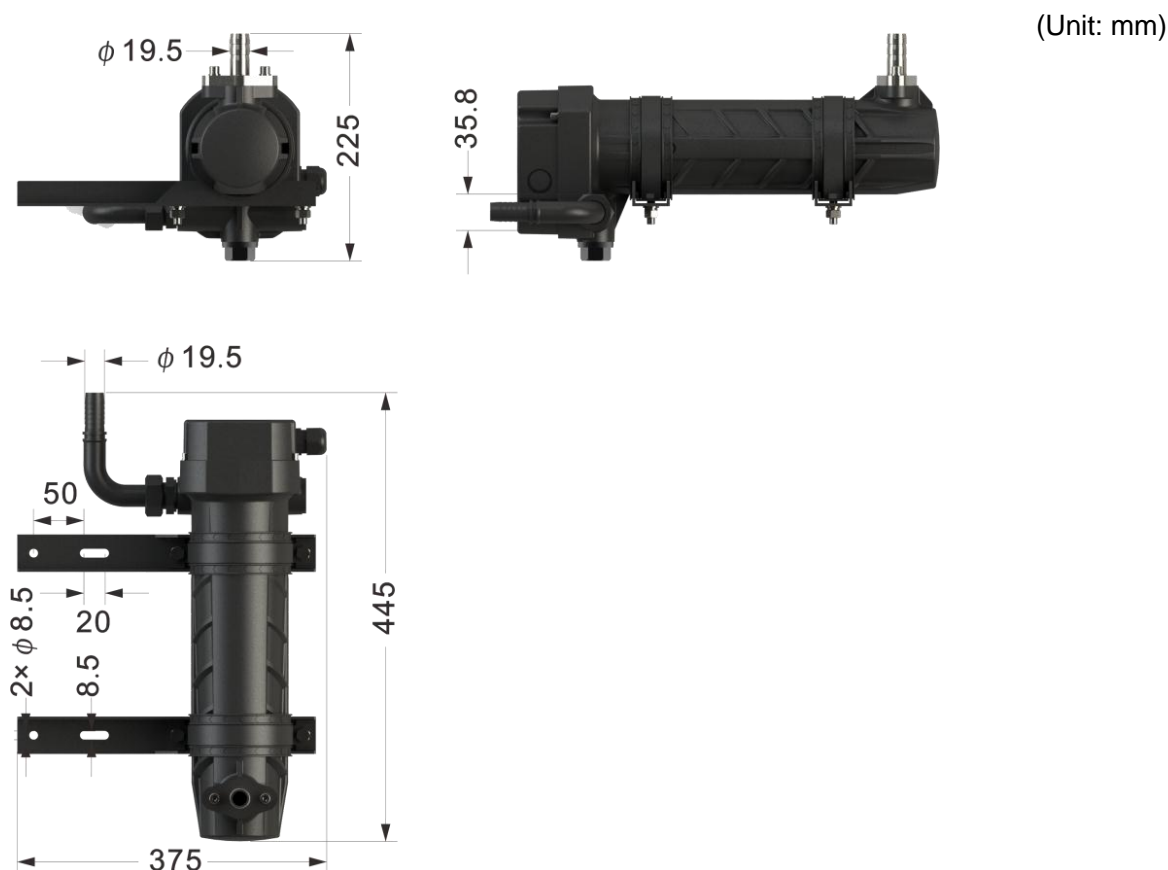


Рис 5 - Установочные размеры

12. КОМПЛЕКТАЦИЯ

№.	Наименование	Количество
1	Подогреватель	1
2	Держатель(левый)	1
3	Держатель (правый)	1
4	U-образная стальная полоса	2
5	Резиновое кольцо	2
6	Шайба GB/T 95 8	8
7	Пружинная шайба GB/T 93 8	8
8	Шестигранная гайка GB/T 41 M8	8
9	Болт GB/T 5783 M8x25	8
10	Поворотный шарнир (Вход)	1
11	Соединение "Елочка"(Выход)	1
12	Гидроизоляционный кабельный стык	1
13	Сертификат (скачать)	
14	Руководство по эксплуатации	1